

福寿園だより

Vol. 78

令和元年7月10日発行



- ◆特別養護老人ホーム福寿園…………… 定員100名
(うちショートステイ20名)
- ◆ケアハウスさくら荘…………… 定員30名
- ◆福寿園デイサービスセンター…………… 定員42名
- ◆福寿園ヘルパーステーション…………… (うち認知型12名)
- ◆福寿園居宅介護支援センター
- ◆原町東地域包括支援センター

編集
発行

社会福祉法人 南相馬福祉会
福寿園広報委員会

〒975-0033 福島県南相馬市原町区高見町2-70
TEL (0244)25-2811
FAX (0244)25-2812
URL <http://minamisomafukushikai.or.jp>
MAIL fukujuen@chive.ocn.ne.jp



中庭での ひととき

好天に誘われ、ご利用者と中庭散策！
花壇には、色とりどりの花が植えられており、「綺麗だな」と花を眺めながら、初夏の空気を満喫しました。

特別養護
老人ホーム
福寿園

おやつ
作り

誕生日会



ご利用者の皆様と「フルーツいっぱいミニケーキ」を作りました。

手洗いが済んだら、作業開始です。ロールケーキにホイップクリームを飾り付け、その上に一口大にカットしたフルーツを乗せて出来上がり！

当日、ご利用者の中に99歳の誕生日を迎えられる方がいらしたので、手作りのケーキでお祝いさせていただきました。

旬のフルーツを一つひとつ味わう方、ホイップクリームやロールケーキの部分だけを先に召し上がってしまう方などそれぞれでしたが、自作のミニケーキを堪能されていました。

次回が待ち遠しいようで、「今度はいつだ?」「何を作るんだ?」と、ご利用者にとっても好評でした。



「夜
の森公園桜の花見ドライブ」です。季節外れの雪に見舞われた日もありますが、桜の花は満開で、ご利用者の中には、「何十年ぶりに来た」とおっしゃる方もおられました。とても喜ばれた行事でした。



4月
行事

「夜
の森公園桜の花見ドライブ」です。季節外れの雪に見舞われた日もありますが、桜の花は満開で、ご利用者の中には、「何十年ぶりに来た」とおっしゃる方もおられました。とても喜ばれた行事でした。

ハッピーデー

(福寿園デイサービス)

5月
行事

5月は「菖蒲湯」です。5月4日と6日に行い、ご利用者の皆さんは、季節と香りを楽しみました。

草だんご作りは、5月20日・21日に行いました。「久しぶりに作ったなあ。」と、感慨深い表情を浮かべるご利用者も...。

出来上がった草だんごを「美味しい!」と、笑顔で召し上がっていました。



ケアハウス さくら荘

ケアハウスさくら荘の畑より

さくら荘のご利用者の皆さんが、冬の土作りに始まり、今年もスイカとトマトの苗を植えました。美味しく実るのが今から楽しみです。



園芸倶楽部

去年は、朝顔・ひまわり・へちま・西瓜などを育て、ご利用者に好評をいただいた「園芸倶楽部」。今年も実施しています。

5月は真夏日が続き、4月に蒔いた西瓜とひょうたんの種が早くも発芽し、すくすくと育っています。

他にも朝顔やひまわりなども順調に育っており、ご利用者の皆さんとの花の鑑賞や果実の収穫が、今から待ち遠しいです。

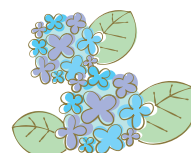


道の駅へお出かけ

梅雨の晴れ間、ご利用者と一緒にジャスモールへ外出しました。久しぶりの外出だったので、ご利用者にはこやかに車へー。

ジャスモールへ到着した時刻がおやつの時間だったので、ご利用者から「パンが食べたい」とのリクエストがあり、“よつわりあんぱん”を購入して、アーケード内のベンチで召し上がっていただきました。

嬉しそうにパンを頬張る姿が印象的で、今後もこのような機会を増やしていきたいと思いました。



講師経験豊富な谷川氏は、楽しく和やかな雰囲気を作り出してください、とてもリラックスした状態で受講できました。この次もまた谷川氏の講義を受けた際の要望も多く、充実した研修会でした。



6月14日(金)、介護支援専門員を対象とした研修会を開催しました。講師に谷川社会福祉士事務所の谷川ひとみ氏を迎え、「ファシリテーションスキルを身につけよう！」と題し、会談や打ち合わせ等でどのような質問を投げかければ参加者の意見やアイデアを引き出せるかについて、グループに分かれて学びました。

介護支援専門員研修会開催！

こんにちは

原町東地域
包括支援センター

です！

平成30年度 南相馬福祉社会会計決算状況

◆貸借対照表 (平成31年3月31日現在)

(単位：千円)

科 目		本 部	特別養護 老人ホーム 福寿園	福寿園 デイサービス センター	福寿園 ヘルパー ステーション	福寿園 居宅介護 支援センター	原町東地域 包括支援 センター	ケアハウス さくら荘
資 産	流 動 資 産	7,338	181,079	43,648	34,661	6,421	20,234	14,167
	固 定 資 産	1,232	1,093,824	136,210	17,403	2,312	7,405	267,645
資 産 の 部 合 計		8,570	1,274,903	179,858	52,064	8,733	27,639	281,812
負 債	流 動 負 債	111	18,656	3,323	919	574	4,366	3,575
	固 定 負 債	232	26,951	9,998	2,312	2,107	5,770	583
負 債 の 部 合 計		343	45,607	13,321	3,231	2,681	10,136	4,158
純 資 産 の 部 合 計		8,227	1,229,296	166,537	48,833	6,052	17,503	277,654
負 債・純資産の部合計		8,570	1,274,903	179,858	52,064	8,733	27,639	281,812

◆収支計算書 (自平成30年4月1日～至平成31年3月31日)

(単位：千円)

科 目		本 部	特別養護 老人ホーム 福寿園	福寿園 デイサービス センター	福寿園 ヘルパー ステーション	福寿園 居宅介護 支援センター	原町東地域 包括支援 センター	ケアハウス さくら荘
収 入	事 業 活 動	91,006	338,232	91,758	30,712	18,931	42,668	45,836
	施 設 整 備 等	0	26,785	0	0	0	0	8,688
	そ の 他 の 活 動	13,268	92,288	8,000	0	2,741	0	0
収 入 計 (A)		104,274	457,305	99,758	30,712	21,672	42,668	54,524
支 出	事 業 活 動	12,730	345,327	96,642	29,900	20,183	39,605	44,184
	施 設 整 備 等	0	67,917	0	0	254	1,624	8,893
	そ の 他 の 活 動	89,401	44,030	7,178	2,371	200	1,439	1,740
支 出 計 (B)		102,131	457,274	103,820	32,271	20,637	42,668	54,817
当 期 資 金 収 支 差 額 (A)-(B)=(C)		2,143	31	△4,062	△1,559	1,035	0	△293
前 期 末 支 払 資 金 残 高 (D)		5,083	163,299	44,386	35,299	4,811	16,696	10,885
当 期 末 支 払 資 金 残 高 (C)+(D)		7,226	163,330	40,324	33,740	5,846	16,696	10,592

※なお、南相馬福祉会のホームページにも決算状況が載っていますので、ぜひ一度ご覧になってください。
<http://minamisomafukushikai.or.jp/>

- 歌・踊り
石神民謡会様
愛舞連様(阿波踊り)
- マジック
原町マジック研究会様
- 傾聴ボランティア
いちご会様
- 軽介助 鈴木 良子様
- *福寿園
NPO法人原町クラブ様
- *福寿園
デイサービスセンター
- 端午の節句の会
鐘声会様
- 元氣モール
- 歌の集い(第2水曜日)
南地区福祉委員会様
- アニマルセラピー
(第1木曜日)
しっぽの会様
- *ケアハウスさくら荘
- 洗濯たたみ
ひがし地区福祉委員会様
- *特別養護老人ホーム福寿園

- ◎佐藤 清子様(原町区)
フェイスタオル
- ボランティア
(3月16日～6月15日)

寄贈
(3月16日～6月15日)

いつもありがとうございます
ごぞいませ

夏祭り開催の
お知らせ

「令和」が始まり、福寿園広報委員会も月号から新メンバーでスタートを切りました。委員一同、皆様に日々の出来事や情報を「平成」以上にお伝えできる誌面作りを！と、意気込んでいますので、今後どうぞ宜しくお願いいたします。

編集後記



- 日時
8月4日(日)
模擬店開店 午後5時30分
開会式 午後6時
- 会場
福寿園前庭(雨天時は屋内で実施)
- 駐車場
南相馬市立総合病院西側駐車場