

万葉園だより

第32号

平成24年4月10日 発行

編集・発行 社会福祉法人 南相馬福祉会

特別養護老人ホーム 万葉園

〒979-2334 福島県南相馬市鹿島区西町三丁目3番地
TEL(0244)67-1551 FAX(0244)67-1552
TEL(0244)67-1554(たんぼぼ直通)
E-mail manyouen@orion.ocn.ne.jp
URL http://minamisoma.ask-daiko.co.jp/



〔事業内容〕
特別養護老人ホーム 万葉園……定員50人
グループホーム たんぼぼ……定員9人
グループホーム 小高(なごみの家)……定員9人



ひな祭り



3月1日(木)にひな祭りを行い、かしま保育園の子ども達に歌や踊りを披露していただきました。最後に子ども達と握手をしたのですが、その時の利用者の皆さんの笑顔は、普段私達が見ている笑顔より2倍も3倍も輝いていました。



平成24年1月の鹿島区の要介護認定者はおよそ590名いらつしゃいますが、仮設住宅等の不便な生活環境から更に介護を要する高齢者は増加するものと推測しております。

当法人では、これらの現状を考慮し、万葉園の増床を計画致しており、「たんぼぼ」、「なごみの家」との連携の下、地域の皆様のご意見も頂きながら、鹿島区における介護環境の改善の一助となれば幸いです。

皆様のご期待にそえるよう職員一同強い絆をもって取り組んでまいりますので、引き続きご理解、ご協力を賜りますようお願い申し上げます。着任のあいさつとさせていただきます。

地域に安心を
届ける

万葉園施設長
菅原 武

1~3月の行事



節分

鬼は外、福は内!!
今年の鬼は
大きいなあ～。

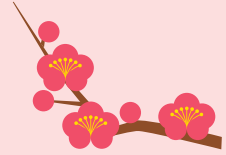


手巻き 寿司

ひな祭りには手巻き
寿司を作りました。職
員は悪戦苦闘しまし
たが、利用者の皆さんは
さすが!! の出来上がり
でした。



新年会



1月22日に新年会を行いました。今年
は、勝縁寺仏教青年会雅楽部の皆さんに
よる雅楽と原町第一小学校の九曜太鼓の
皆さんによる太鼓が披露されました。ど
ちらも新年にふさわしい催しだったので
はないでしょうか。

今年も利用者の皆さん、ご家族の皆さん
にとって良い年になりますように。



このパンに決めた!!



次のエリアへ移動中



パン販売 始まりました



お気に入りのパンは残ってるかなあ？

万葉園では、2月から毎週金
曜日にパン屋さんに来ていただ
いてパン販売を始めました。最
初は大食堂で利用者の皆さんを
お待ちするという形でしたが、
今は移動販売のように各エリア
をまわっています。種類が豊富
なので、どれにしようか迷いな
がらも自分の好きなパンを皆さ
ん買っているようです。毎週金
曜日が楽しみですね!

先生と一緒に



大人気!! スポーツ吹矢教室



皆で協力してチャレンジ!!



命中したかな?

3月の行事は体験教室を行うことが恒例となつていますが、今年は去年実施して好評だった「スポーツ吹矢」を体験することにしました。福島県スポーツ吹矢原町支部の皆さんにご協力いただき、万葉園の食堂に的を設置して万葉園、たんぽぽ、なごみの家の利用者の皆さんが挑戦!

スポーツ吹矢の良いところは、年齢、性別関係なくだれでも簡単にでき、楽しみながら心身を鍛えられる(血行促進、細胞の活性化、集中力を高め体に活力をもたらす)ということですが、さて、利用者の皆さんはどうだったのでしょうか? 始まってみると意外にも? 勢いよくスバツ的に命中する方が多くてビック

リ!! 的までの距離や高さは利用者の皆さんに合わせていますので、それぞれが楽しめたのではないかと思います。最後には職員も体験させてもらいましたが、なかなか命中させるのは難しい様子でした。スポーツ吹矢を体験した利用者の皆さんはというと、思い切り空気を吸い込んで勢いよく吹くという呼吸法を実施したおかげか、「声が出にくかった方の声が出やすくなった」や「下を向くことが多かったが、姿勢を保つことができている」などちょっとした変化がありました。職員からは、楽しみながらできて、少しでも良い変化があるのであれば、クラブとして継続してもいいのでは? という意見も出ています。何事も楽しみながら大切です!



春の日差しが心地よい毎日ですが、いかがお過ごしでしょうか。まだ消せない傷もありますが、今年の春は、昨年よりも前を向ける気がします。

さて、少しだけ前の話になりますが、1月21日(土)に小正月の飾り付けと食事をいたしました。例年のようにボランティアの皆様にご協力をいただき、また、なごみの家のオープンもあり、共同の開催で今までよりも盛大な会となりました。

小正月の飾り付けの由来には様々なものがあるようです。木の

グループホーム たんぽぽです



枝に餅や団子を刺して座敷に立て、豊作を祈願する、といったものが主ですが、私たちの知らない昔から、様々な願いを込めて飾り付けをしたのではないのでしょうか。家族のこと、友達のこと、恋人のこと。未来へと願いを込めて。

平成24年度 行事予定

- 4月
お花見ドライブ
- 6月
温泉旅行
- 7月
野馬追い見物
七夕飾り付け
- 8月
納涼祭
- 9月
花火大会／お墓参り
敬老会／お墓参り
十五夜(月見団子作り)
- 10月
運動会／芋煮会
- 11月
芸術祭
- 12月
クリスマス会
鏡餅作り
- 1月
新年会／ご祈祷
神楽／初詣
- 2月
節分
- 3月
ひな祭り／体験教室



初詣「今年は鹿島御子神社に行ってきました」



神楽「ご利益があるといいですね」



芸術祭「今年も皆さんの力作をお待ちしています」

寄付

大和田良子様 平成23年12月16日
平成24年3月15日

寄贈

富山県南砺市様 平成23年12月16日
フリースコート他 平成24年3月15日
長野県飯綱町観光協会様 りんご
今野 富子様 みかん他
アルプスビジネスクリエーション様 マスク
小畑 敦子様 みかん
小嶋 清様 いちご他
堀内 正一様 みかん
渡部 妙子様 人形
大和田良子様 タオル
さとうクリーニング様 タオル
大畑 サト様 タオル他
カトリック伊丹教会様 衣類他
村田ヒデ子様 ふくろづの壁飾り
佐久間京子様 人形

医務室コーナー

少しずつ暖かくなってきましたね。実は、春は冬と変わらず感染症にかかりやすい時期でもあります。暖かくなると、インフルエンザなどの感染症に対して予防意識が低くなります。この時期、昼間は暖かいのですが夜間は急激に気温が下がります。花粉症などのアレルギー症状が出やすく、体調を崩しやすくなります。さらに、新生活や新学期で環境が激変し、生活リズムを崩しやすくなります。

感染予防対策の基本は、手洗い・うがい・マスク・栄養と十分な休息をとることです。特にアレルギーをお持ちの方は、細菌やウイルス等が炎症を起こした目・鼻・喉等の粘膜に付着しやすい状態となっていますので、十分に気をつけてください。外出の際には、マスクや眼鏡を着用し、帰宅したらうがい・手洗いを守りましょう。

そして、毎日の積み重ねで疲労がたまらないよう意識して休息をとり、バランスのとれた食事をするよう心がけましょう。

今年はインフルエンザA型、B型ともに大流行がみられましたが、ご家族様やご面会の方々のご協力、手洗い・手指消毒・うがい・マスク着用を徹底していただき、万葉園では一人の発症もなく無事に流行期を乗り切ることができました。ありがとうございます。今後も職員一同、予防意識を継続して持ち続けていきたいと思っております。

ボランティア紹介

平成23年12月16日～平成24年3月15日

- 随時
万葉園ボランティア様
(洗濯たため、クラブ活動、演奏など)
- 神楽
氷川神社神楽保存会様
- 新年会
原町第一小学校九曜太鼓部様
勝縁寺仏教青年会雅楽部様
- カラオケ
風の会様
- ひなまつりお遊戯
かしま保育園様
- 吹矢教室
福島県スポーツ吹矢原町支部様
- 小正月
万葉園ボランティア様