

# うめのか 梅の香

5  
2006.7.10

安心 信頼 やすらぎ

事業内容

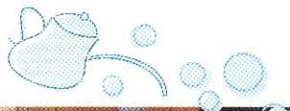
特別養護老人ホーム梅の香 定員50名  
(小規模生活単位型指定介護老人福祉施設)  
短期入所生活介護 定員10名  
(ショートステイ)

E-mail [umenoka@themis.ocn.ne.jp](mailto:umenoka@themis.ocn.ne.jp)  
U R L <http://minamisoma.ask-daiko.co.jp/>

編集  
発行

社会福祉法人 南相馬福祉会  
特別養護老人ホーム  
福島県南相馬市小高区小高字金谷前81番地  
〒979-2102 TEL(0244)44-1600  
FAX(0244)44-1601

うめのか  
梅の香



元気に育て!



# 肩もみ ありがとうございます



七段飾りの雛人形を飾り付け、「雛祭り会」を開催しました。女の子のお祭りということもあり、女性の利用者の皆様にはお化粧をしていただきました。始めのうちは戸惑われているようでしたが、「どうだ、大丈夫か?」と、照れながらも鏡を見る顔はとても生きいきとされ、皆様若い頃に戻られたようです。

そして、この日のために福浦小学校総勢32名の生徒さんが出し物をもって来園してくださいました。鼓笛演奏から始まり、劇、懐かしの歌と続き、その姿に利用者の皆様は真剣に見入っておられました。最後に肩、手もみまでしていただき、皆様大変満足されておりました。利用者、職員一同楽しいひと時を過ごすことができました。福浦小学校の皆様ありがとうございます。



# 桜前線上昇中



冬が去るとともに桜前線も上昇し、梅の香にも春の便りが届きました。小高川沿いに咲いた満開の桜も眺めつつ、原町の夜ノ森公園や小高神社、大悲山公園へお花見に出発です。

運悪く大雨にあたった日には、急遽ドライブに変更することもありましたが、晴天の桜の花はとても綺麗で自然に笑みがこぼれます。夜ノ森公園でのお花見は、長いスロープを登って頂上まで行ったのですが、坂が桜のトンネルのようになっていて、利用者の皆様も職員も感動してしまいました。風はまだ冷たかったのですが、皆様の顔が生きいきと輝いていたのが印象的でした。

来年は大勢で、桜の下で宴会ができたらいいですね。

# 空の下で バーベキュー



心配していた空の色も当日は五月晴れに恵まれ、梅の香デッキにてお食事会が開かれました。

デッキにバーベキューコンロやテーブルをセットし、いつもとは違った雰囲気でお食事をしました。

当日のメニューで利用者の皆様に人気だったのは、「たけのこ飯のおにぎり」で、たくさん用意したおにぎりが、まだ食事会の途中であるにもかかわらず品切れとなる人気ぶりでした。また、利用者の皆様にも調理を手伝っていただき、お好み焼きも焼きました。

他にも山菜の天ぷらや鯖(さば)など春の味覚がテーブルいっぱいになり、賑やかな食事会となりました。



# 100 回目の誕生日

5月1日、3丁目の玉川スイノさんが百歳の誕生日を迎えられ、5月3日、知事賀寿状贈呈式を行ないました。当日は、玉川さんご家族の皆様や南相馬市長他、多くの方々がお来園され、お祝いの言葉をいただき、記念品や花束贈呈を行なうなど、華やかな式となりました。

相双管内の百歳以上の高齢者は、今回の玉川さんを含め、平成18年5月3日現在で、男性10人、女性46人の合計56人。ちなみに福島県内の最高齢者は、いわき市在住の方で、百八歳です。

皆様これからもお元気で。

# こんにちは!!

## ユニットから

### 梅の香 4 丁目

新緑もひとときわ鮮やかに  
なつてまいりました。

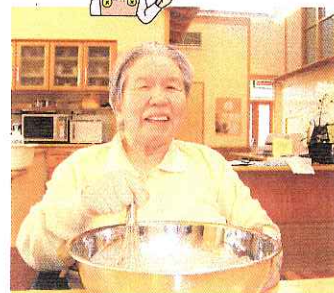
5月24日、4丁目デッキに  
て田植えを行いました。一  
週間前から発泡スチロールに  
水を張り、代掻きを行ない、  
準備は万端。

晴天の空の下、腕をまくつ  
て帽子を被り、手袋をして、  
利用者の皆様の手によって苗  
を植え始めました。

さすが皆様経験者。あつという間に  
終わってしまいました。「いや、  
田植えなんて何年振りだろうな」と  
と懐かしむ声や、「水は涸らしては  
ダメだぞ」とアドバイスしてくだ  
さる方など、とても賑やかでした。  
秋の稲刈りには、また一段と腕を  
振るっていただき、苗はもち米でして、



食べる方  
も、また楽  
しみであ  
ります。



### 梅の香 6 丁目

風薫るさわやかな季節から梅  
雨を迎え、本格的な夏の到来と  
移り行く季節を感じながら6丁  
目の皆様は今日もお元気に過ご  
されています。

6丁目では先日、利用者の皆  
様と一緒にクレープ作りを行  
いました。いちごのへたを取つて  
くれる方、クレープの生地を一  
所懸命混ぜてくれる方、ホット  
プレートに生地を流して焼いて  
くれる方。皆様に協力してい  
ただき、仕上げに色とりどりの果  
物をのせると個性のある美味し  
そうなクレープが出来上がりま  
した。  
全員でクレープを味わう時に  
は、笑みがこぼれ、いっそう会  
話が弾んでいる光景が見られま  
した。今度は何を作って食べる  
のかな?と楽しみにしている6  
丁目の皆様でした。

## 職員紹介



主任介護職員  
益山 公男



副主任介護職員  
木幡 隆子

原町区の特別養護老人ホーム「福寿園」より、この度「梅の香」へ異動してまいりました。福寿園の従来型施設と違い、小規模生活単位型施設ということで、戸惑いも多く、日々環境に慣れるのが精一杯の毎日です。

しかし、法人の基本理念《安心・信頼・やすらぎ》は同様、利用者の皆様に対する思いは変わりません。この新しい環境に一日でも早く慣れ、よりいっそう個別ケアに努め、寄り添う介護をしていきたいと思えます。また、地域との交流を深め、地域にとけこんだ施設にしていきたいと思えます。

これからも、何卒よろしくお願い致します。

皆さん、はじめまして。  
去る4月1日より、原町区にありま  
す特別養護老人ホーム「福寿園」より  
「梅の香」へ異動して参りました。  
長年勤めておりますが、梅の香での  
小規模単位での生活に関してはまだま  
だ知識不足で皆様にご迷惑をかけてば  
かりの日々です。

年齢や勤務年数は上の部類に入りま  
すが、梅の香では新人同様です。他職  
員や利用者の皆様から色々な事を学  
び、少しでも早く梅の香の職員ですと  
自信を持って言えるよう、頑張ってい  
こうと思っております。  
どうぞよろしくお願い致します。

### ◆南相馬福祉会基本理念 安心 信頼 やすらぎ

- ◆梅の香運営方針
- 一、わたしたちは、みなさんの人生の歩みから生きる尊さを学びます。
- 一、わたしたちは、みなさんの想いを大切にやさしさとまごころで寄り添います。
- 一、わたしたちは、みなさんの喜怒哀楽とともに分かち合います。
- 一、わたしたちは、みなさんの心やすらぐ明るい我が家を築きます。
- 一、わたしたちは、みなさんと地域にとけこみ共有の潤いを創ります。



# 苦情やご要望を お受けします!

社会福祉法人南相馬福祉会では、特別養護老人ホーム福寿園、万葉園、梅の香等の全ての運営施設、事業所の苦情等の受付体制を整えております。

利用者、ご家族の皆様からのどのような苦情でも公平な立場で問題解決に当たっていただける第三者委員も設置いたしております。

利用者、ご家族等からの苦情の申し出があるのは、信頼の証、それはより良いサービスに転じる良い機会として、誠心誠意、問題解決に努めてまいります。

利用者の皆様やご家族等が現在ご利用している福祉サービスについて苦情、相談、要望がありましたら、施設及び職員の資質向上のためにも、ご遠慮なく苦情受付担当者もしくは第三者委員にお申し付けください。

### ◆苦情解決責任者

施設長 大橋 智 幸

### ◆苦情受付担当者

統括 末 永 千津子  
副主任生活相談員  
井 島 紀 夫

### ◆苦情解決第三者委員

田沢 敬市 (法人監事)  
松本 泰行 (法人監事)  
佐藤 歌子 (法人評議員)  
鎌田 光子 (法人評議員)

受付時間、連絡先等は梅の香までお問い合わせください。

☎ 0 2 4 4 - 4 4 - 1 6 0 0

# 食中毒対策



## 食中毒予防の 3 原則

★菌をつけない ★菌を増やさない ★菌を殺す

## <食中毒予防 6つのポイント>

- ① 食品の購入 … 新鮮な物を購入、期限内に食べる。
- ② 保存方法 … 購入後すぐに冷蔵庫へ。保存の際、魚・肉の汁が他食品へかからないように!
- ③ 下 準 備 … 生の魚・肉を切った包丁まな板は、すぐに洗う。生で食べる野菜・果物を切る際は熱湯で軽く消毒する。また、魚・肉・卵を触ったらすぐに手洗いしましょう。
- ④ 調 理 … 加熱は十分に。目安は 75 度で 1 分以上の加熱です。
- ⑤ 食 事 … 食事の前に手を洗いましょう。食品は室温に長く置かないこと。O157などは室温でも 15～20 分で 2 倍に増加すると言われています。
- ⑥ 残った食品 … 早く冷えるように浅い容器に保存、時間が経ちすぎたら捨てましょう。

\*発熱・吐き気・下痢が食後数時間で発症したら食中毒の可能性あり、早めに受診しましょう!!

医務室より

## お待ちしております!



梅の香では第2回目の夏祭りを平成18年8月26日(土)に開催いたします。会場は梅の香玄関前にて、盆踊りや各種模擬店の出店を企画しております。ぜひ、おいで下さい。

## 梅の香夏祭り 開催のお知らせ



## 事務室からのお知らせ

4月より休日の利用料金等の支払対応が変更になりました。平口来られない方は、左記の日をご利用ください。

### ■休日支払対応予定日

- 7月22日(土)、23日(日)
- 8月19日(土)、20日(日)
- 9月16日(土)、17日(日)
- 10月21日(土)、22日(日)

### ■時間

午前8時30分から午後5時30分まで

利用者様の通帳への入金依頼も受付いたします。

※日程は変更となる場合もありますので、詳しくはお問合せください。

## 寄贈

黒木 勝 信 様 (南相馬市) 桜の木

西 精 一 様 (南相馬市) ご寄付

## 編集 後記

早いもので今年も半分が過ぎました。年齢を重ねる程に、時間の進む早さを身にしみて感じている今日この頃です。さて、「広報梅の香」が、ホームページからも閲覧できるようにになりました。アドレスは表紙を参照してください。今後さまざまな情報を皆様にお届けしてまいりますので、ホームページ共々よろしくお願ひします。